

あの頃と全然ちがう!

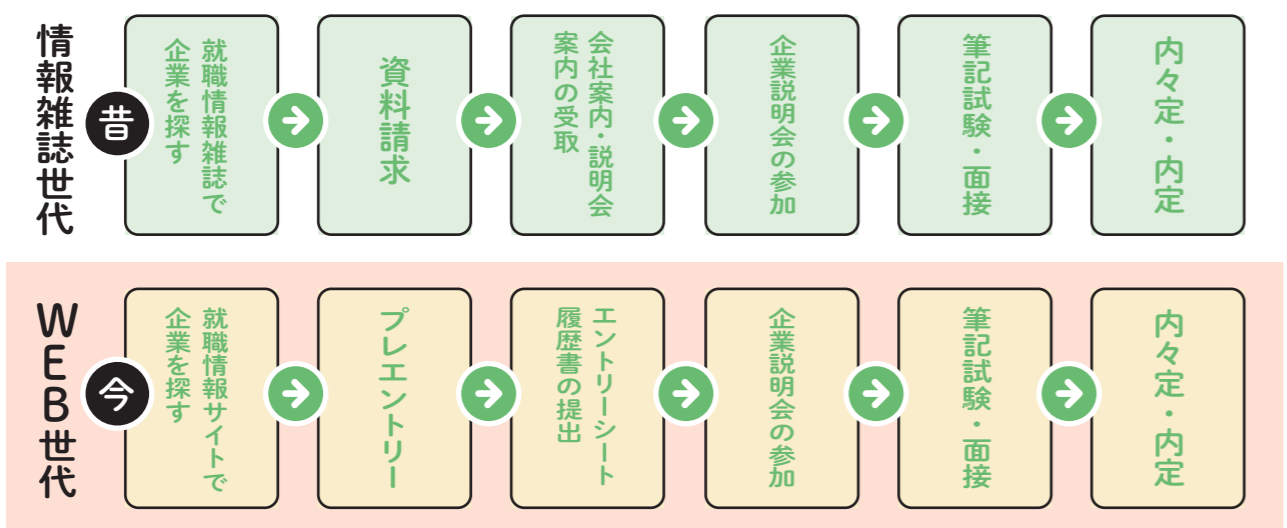
いまどきの就活事情



まずは、今の就活事情を知ることで親子で語り合うきっかけを!

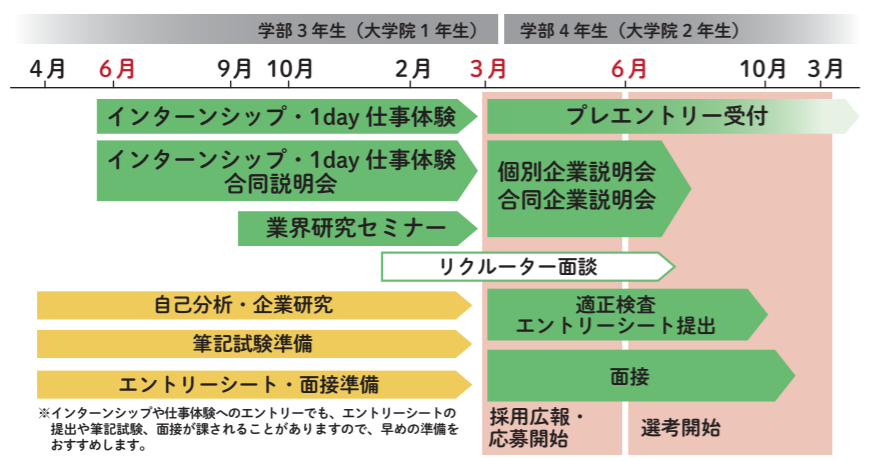
01 保護者世代と今では就職活動プロセスも変化しています

WEB世代の就職活動プロセスにはWEB上で企業に興味があることを意思表示する「プレエントリー」があります。プレエントリーをすることで、企業側から説明会などの通知が届きます。



02 スケジュールを制するものは、就活を制する!

就職活動のスタートと言えるインターンシップは卒業前年次の6月ごろからスタートします。インターンシップに参加することで企業のことを理解でき、のちのエントリー・選考の場面で大いに役立ちます。3月1日以降には企業の広報活動は開始され、卒業年次の6月1日以降、採用選考活動が開始します。このスケジュールを頭に入れて、今、何をすべきかを考えて、就職活動を行うことが大切です。



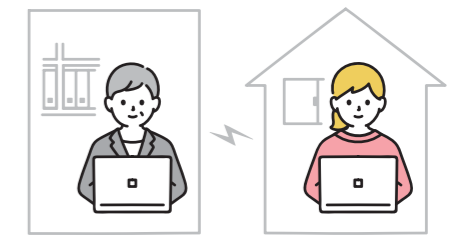
東京圏の就活と地方就活の違い

東京圏は就活をしているだけでいろんな情報が集まってきますが、地方就活は自分から情報を取りに行くことが大切です。また、インターンシップや説明会の実施時期が、東京圏のピーク時と異なることもあるので注意が必要です。



03 今どきの学生にありがちな「失敗あるある」

- あるある 01** 社会人としてのメールの書き方を知っておかないと、『自分の学校や名前を名乗らない』名無しのメールを送りがち。コミュニケーションツールとしてLINEを使っている影響なのでしょうか? 電話での対応も含めて、しっかりとした対応が求められます。
- あるある 02** 通信環境を整えずにオンライン面接を実施。面接中に映像が途切れ途切れになったり、場合によってはフリーズしてしまう可能性もあります。



04 コロナで普及したWEB面接でのポイント

- 【撮影環境】**
- Wi-Fi環境が良く、静かで明るい場所で行うこと。
 - タブレットやPCなど、使用するデバイスの充電に注意すること。
 - 顔が暗くならないよう昼間でも照明をつけると好印象。
 - カメラはしっかり固定して、視線と同じ高さになるよう設定して撮影をすることがポイント。



重要 通信トラブルが発生した場合
慌てず、すぐに相手の担当者に連絡することが大切です。通信トラブルがきっかけで合否が決まることは、ほぼありません。担当者に事情をお話し、日程調整や今後の対応などを確認します。絶対にやってはいけないことは、『連絡をしないこと』です。

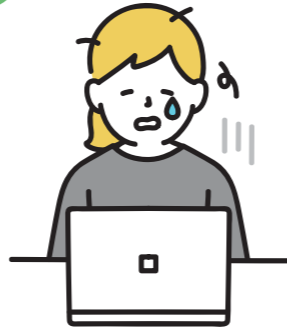
05



- 隠れカメラオン** リモートで参加したWEB説明会で、急にオンライン会議ツールのカメラをオンしてほしいと言われること。
- 就活垢** 就活用のSNSアカウントのこと
- ガクチカ** 面接でよく聞かれる“学生時代、力を入れたこと”の略。
- NNT** “無い内定”の略で内定が一つももらえていない状態のこと。
- サイレント** 選考結果の連絡が全く何もないこと
- お祈りメール** 不合格通知メールのこと。「益々のご活躍をお祈りいたします。」などの文面が添えられていること。
- 神になる** いろんな企業からお祈りメールが届き過ぎている状態のこと。
- テレ就活** 家にいながら就職活動すること
- WEB面** 企業に足を運ばずにWEBで面接を行うこと。
- コロキャン** コロナで説明会や面接がキャンセルになること

就活状況における 学生の心情はこんな感じ

近年の就活状況における学生の心情は「コロナ禍で友だちとも会えず、相談できる機会がない」「新型コロナウイルスの感染状況によって、説明会や選考が中止になったり、採用数が減ったりしないか」「オンラインのインターンシップの開催が多く、リアルで話す経験ができていない」などの不安を感じています。コロナ禍の就職活動では、先を見通せない部分や、リアルでのコミュニケーションが難しい部分があり、不安を抱いている学生が多いとされています。また、就活時期における学生の心情は下記の通りとされています。



- | | | |
|---------------|---|-------|
| 採用広報・応募開始時期 | ➔ | 希望と不安 |
| 数社のエントリー・面接期間 | ➔ | 重圧感 |
| 就活中盤戦 | ➔ | 焦り |
| 内定後 | ➔ | 内定ブルー |

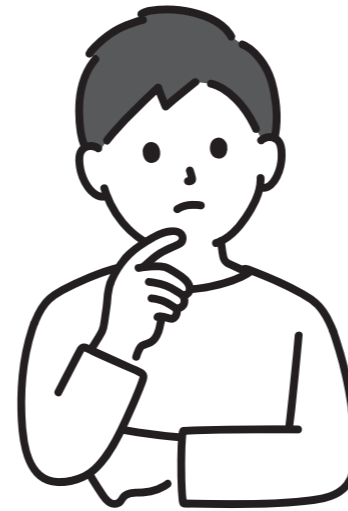
親が支えに なれることは？

就活を終えた学生の声を聞くと、親のサポートをありがたく感じている学生は多く、特に就活生が親にしてもらってもっとうれしかったことは金銭的支援・物質的援助という声が多いです。それ以外のサポートでは父親の場合、「企業選びへのアドバイス」であるのに対し、母親では、「靴磨き、アイロン掛け等）身だしなみを整える手伝い」などというサポートに感謝を感じています。

- 就活に必要な準備などのフォロー
- Wi-Fi 環境を整備
- 聞き役としての相談相手
- 励ましや応援
- 就職の情報収集
- 社会人としてのアドバイス



こんなときどんな アドバイス したらいいの?!



子どもと向き合うときに

支えとなる保護者、励まし勇気づける応援者、社会人や人生の先輩としての助言者など、あらゆる立場で子どもをサポートしてあげることが大切です。意見の押し付けや他の学生との比較は避けた方がいいでしょう。子どもの就職活動に関心を示す姿勢を持ちつつ「気を遣わないような雰囲気や環境づくり」という見守り型の支援をすることが就活生にとってはありがたく、とても大切なことです。

一番知っている 親だからできることって？

子どもの性格や適性を見た就職先や職種のアドバイスを行うことです。ただし、就活生が求めている親の協力は、積極的なものよりも、普段通りに影で支えてくれるものになっており、あまりに干渉が過ぎるとプレッシャーになってしまう可能性があるため注意が必要です。子どもの性格や適性を踏まえつつ、子どもが興味のある業界についての記事やその業界の情報など、社会人の先輩として背中を押すようなサポートしてあげることが大切で、就活生の志望を否定したり、ダメ出ししたりする行為は、嫌がられる傾向があります。

ご注意 決めつけや意見の押し付けと感ぜられないように、伝え方はとても大切です。

大切なこと



『最終的に進路を決定するのは本人である』ということをお忘れずに子どもを信頼し、見守りながら、ポイントを絞ったアドバイスや、時には相談相手や聞き手にまわることで、子どもの就活に向かっている背中を優しく押してあげることが大切です。多くの大学では、キャリアアドバイザーとの進路相談を行っていますので活用を勧めてみるのも良いでしょう。

親 OYAKO 子 インタビュー

新型コロナウイルスの影響を受け、思い描いていた未来と異なった東京での勤務。これからどうすればよいか悩んだ時に支えになったのが母親の存在でした。会話を通し「本当にやりたいこと」を見だし、栃木にUターンして二人三脚で夢に向かう親子の話を聞いてみました。

—前職について聞かせてください。

娘 営業スタイルに憧れてエントリーしたメーカーに営業職として新卒採用いただき、東京で2年間勤務していました。プロ仕様のデジタル印刷機を販売する営業だったので、専門知識はもちろん様々な業種の方と接する機会も多く、とてもよい経験を得ることができたと思っています。

母 中学から県外の全寮制校で私と離れて暮らし始め、大学も東京でしたから、そのまま都内で就職するのは娘にとって自然な流れでした。彼女の人生ですから、私から業種や職種、就職先を押し付けることはありませんでした。

娘 私も母に相談することなく就職活動を進めました。作成したエントリーシートについて手直しが必要な部分を聞いたくらいです。結果、今現在ここ栃木にUターンしましたが、当時は「自分はこれがやりたい！こんなふうになりたい！」という軸がないまま就活を続けてしまったのかもかもしれません。



—Uターンのきっかけは？

娘 最も大きな理由は新型コロナウイルスの影響でした。人とのコミュニケーションが好きなので営業職を選択したわけですが、入社して1年たつころにはテレワークばかりの状況に。営業職の醍醐味は直接お客様とお会いすることだと思っていた、これからの未来にワクワクしていたのですが、独りアパルトでパソコンに向かって淡々と仕事する日々にも心も塞ぎ「私がやりたかったことって、本当にこんな毎日だったのかな？」という考えばかりがめぐるようになってしまいました。

母 最初は「コロナでいろいろたいへんなの」といった弱音を吐くような連絡がきて、それがぼつぼつ続くようになったんです。

娘 今までは母に相談をすることはほとんどなかったのですが、独りぼちでいる毎日が本当につらくて。

母 でも電話越しの声や文面だけだと、気持ちの温度感や本音が伝わりませんでした。言葉にすることでうまく気持ちのバランスをとっているのか、それとも本当に環境を変えたいと思って悩んでいるのか。ただ、連絡が続いたことに違和感を感じたので、少しの時間だけでも娘に会いに行き話を聞くようにしたんです。実際に会ってみると、表情が暗くて元気がないことは明らかでした。



娘 母は何度も会いに来てくれて、「本当に何がしたくて、どんな人生を送りたいのかを見つめ直すいい機会なんじゃない」といった前向きなスタンスで話を聞いてくれました。すごく心が軽くなったし、自分の考えが徐々に整理されていく実感がありました。

母 面会を重ねると、ちょっとずつ具体的な言葉で「栃木に戻りたいな」と言うようになってきました。ただ、娘の本当の気持ちを共有する前から私がアドバイスしてしまうと、それがあたかも「やりたいこと」だと彼女自身が思い込んでしまうのはよくないなと。なので、まずはしっかり話を聞かせ、私から「戻りたいんですか？」という表面的な言葉での投げかけはしませんでした。

娘 あくまで、選択は私に委ねてくれました。

母 だいたい半年ぐらい、じっくり話して考えたよね。それを経て本当にやりたいこと…そう、ペット業界に進みたいという話が娘からありました。まだぼんやりしたイメージでしたけど。

娘 そうですね。最初は具体的な行動イメージはなかったので、引き続き母と会話を重ねました。ペット業界の中でも、どんな業種でどんな職種がよいのか？いったいどうすればペット業界に携われるのか？とか。いろいろ話し考えた末、Uターンして、まずはペット関係の専門学校への入学を決めました。

娘
ユウキさん

母
ジュンコさん

母は、親友でありコーチです！

いつでも相談にのるのは親の役目。



—なぜペット業界を目指そうと？

娘 ひとつは、シンプルに動物が大好きなこと。もうひとつは、母への相談時期を同じくして、愛猫が致死率100%の病気を患ったことがきっかけです。愛猫の看病を通して、苦しんでいる動物を助けたいという想いが日に日に強くなっていったんです。そして「私が本当にやりたかったことは、これなんじゃないかな？」と実感するようになりました。

母 私から見ても、本当に動物好きだと思います。動物にかかわらず、お世話好きですね。私のお世話もたくさんしてくれる（笑）。そんな娘の性分もありますし、自分で決めたことですから、前向きに夢に向かって行ってほしいと思っています。

娘 ペットの健康をサポートできるような仕事を目標ですが、今の私の明確な軸です。さらにペット介護施設を立ち上げたいという最終目標があるので、学校ではトリマーはじめペット看護師・栄養士までペット専門分野を包括的に学べる学科を選択しています。

母 それでもまだ、夢に到達するためのしっかりとしたステップは描けていません。私の立場としてはサポートが基本ですが、娘と二人三脚で夢に向かって取り組むことも必要だと思っています。例えば、娘が作成したペット介護施設の事業計画を私がアドバイスしてアイデアを膨らましたり、ブラッシュアップしたりもしています。

娘 この作業がとっても楽しんです！ちょうど今日も、この後から事業計画についての家族会議です（笑）。

—相談相手は、主にお母さん？友達には？

娘 もちろん、友達にも相談しました。似た立場として共感してくれたことはうれしかったし励みになりました。母の場合は、共感だけでなく私のモヤモヤを様々な視点から深掘りしてアドバイスしてくれたんです。さすが、経験豊富な人生の先輩！

母 娘の人生ですから、押し付けはしないように心がけました。ただ、選択肢を増やしてあげるのは親の役目だと思っています。自分でしっかり考えて、納得した上で選択するのは娘自身です。

娘 Uターンした後のサポートも本当に感謝しています。県外生活が長かった私にとって、ここ栃木でのネットワークはほとんどありません。ちょうど母の知り合いにペット業界の方がいて、その方からもいろいろ参考になるお話を聞けたりしました。



—Uターンして、親子の関係はさらに深まりましたか？

母 はい。同居しているわけではないのですが、時間をともにする時間が増えました。やっぱり子どもが近くにいると、安心だしうれしいですね！

娘 私も同じで、家族が近くにいるってやっぱりうれしい！って感じます。

母 今回の件は、私への相談が主でしたが、当然ながら私以外の家族全員が、娘の全てを受け入れる覚悟でいます。娘がどんな選択しようが、成功しようが、失敗しようが、とにかく娘がハッピーになることが絶対条件。そのためには全てを投げ捨ててもサポートします。

—夢に向かいだして数ヶ月たちますが、達成度は何%ぐらい？

娘 ん〜まだ5%くらいです。そうそう、ちょうど動物病院のアルバイトも決まったんです！授業や課題やアルバイトで毎日ハードですが、好きなことだから全くつらいと思いません。むしろ楽しくて楽しくて仕方ない！3年後の卒業を見据えて今からしっかり準備していきます。

—ユウキさんにとって母親とは？

娘 親友であり、コーチです！

—会話を通し、娘さんの変化をどう感じましたか？

母 まずは、娘が一步踏み出したのは、何かを変えたかった…自分を変えたかったからなんだと感じました。母親である私へ語りかけることにより、娘は自身に問いかけていたんです。私はサポートしただけで、答えを導き出したのは娘自身。だからこそ深い納得感をもって行動に踏み出しているはずだし、これから夢に向かってしっかり歩んでくれると信じています。

DATA :

株式会社ケイエムシー

檜山輝さん 21歳 / 2019年入社 / 営業部所属



< COMPANY PROFILE (企業情報) >

各種ソフトウェアやパッケージソフトの開発と販売、パソコン等ハードウェアの販売と保守サービス、複写機、FAX、電話機など通信ネットワーク関連機器の販売を行う。

■〒321-0968 栃木県宇都宮市中今泉 5-24-7

■<https://www.k-m-c.co.jp/>

時代を反映する働き方で
新たな価値をご提案

私は県内のIT企業として40年以上の経営実績を持つ弊社に、営業職を希望して入社しましたが、最先端技術の知識や専門性の高い提案力を私自身が身につけられるか多少不安がありました。しかし、しっかりとした研修制度により基礎知識やビジネスマナーを学び、実践練習で自信もつき、現在はOA機器販売や自社開発のソフトウェア販売、さらに、よりスムーズな業務へ移行できるようなシステム化のご提案も行うことができています。気軽に外部研修へ参加ができるので、今でもスキルアップを続けることができています。また、ドレスコードの撤廃やテレワークの推進など、時代に合った働き方ができる会社なので、より効率的な動きもできますし、全社員で取り組むプロジェクトで一体感を感じながら業務に取り組めます。

お客様の課題ポイントを見極め、改善策をご提案して形になった時や、開発したサービスがお客様の役に立ったことを実感した時にとてもやりがいを感じ、その嬉しさは日々の活動の力となっております。今後は従来型の営業スタイルのご提案だけでなく、システム開発のSEやサポートのCE、管理部門とも協力して、お客様とその先のエンドユーザーを見据えたご提案をしていきたいです。



Love 栃木県!

生活圏が宇都宮なので公共交通の利便性が高く快適です。LRT 開業も楽しみです。また、大谷の手掘りから機械掘削への時代の変化を岩肌で感じられる、不思議な雰囲気が好きです。

DATA :

株式会社栃木銀行 (河内支店)

佐藤史隆さん 27歳 / 2018年入社 / 営業部所属

高校時代に全国高校野球大会(甲子園)に出場した際には、栃木県在住の方からたくさんの応援を頂きました。就職するにあたって、今度は自分が地元栃木県に恩返しをしたいとの思いが強く、Uターン就職に至りました。

入行3年目が経過した現在、営業職として渉外業務を担当しております。個人・法人のお客様の元へ訪問し、お客様が抱えるニーズや課題を解決する為に、日々汗を流しております。営業活動の中で初めて責任を感じたのは、1人のお客様と面談。訪問した際です。年配の社長様から様々な話題を振られ、日々勉強が必要だと痛感致しました。お客様が抱えるニーズや課題は1人1人異なり、良い提案を待っております。

競合する他の金融機関からも様々な提案があります。その様な環境下において、お客様から選んで頂ける金融機関、行員になる為に、常にアンテナを高く張って顧客ニーズにあった新鮮な情報を提案できる様、心掛けております。渉外業務を担当し1年が経過しましたが、当行と取引が無いお客様に当行のファンになって頂いた時に、この仕事のやりがいを実感します。難しい相談もありますが、解決した時にお客様から「ありがとう」のお言葉を掛けて頂いた瞬間が最も嬉しいです。これからもお客様に寄り添った営業を心掛け、地域で一番信頼される行員になれる様、精進していきたいと思っております。



< COMPANY PROFILE (企業情報) >

宇都宮市に本店を置く第二地方銀行。県内を中心に、近接する埼玉県東部にも支店を展開。コンサルを強みとして、地域に根ざした店舗運営を目指している。

■〒329-1105 栃木県宇都宮市中岡本町 3713-124

■<https://www.tochigibank.co.jp/>



Love 栃木県!

宇都宮市内の「東峰飯店」さんやテレビにも出ていた「お食事処 藤」さんがお気に入りです。食べることが大好きでどちらのお店もボリューム満点ところが魅力です。

DATA :

株式会社萩原鐵工所

柴田麻菜さん 26歳 / 2018年入社 / 製造部所属



< COMPANY PROFILE (企業情報) >

昭和25年創業、長年培ってきた加工技術と最新の設備で精密部品・治具設計・部品製作などを専門に製造。エンジニアスピリッツを胸に常に挑戦し続けている。

■〒322-0006 栃木県鹿沼市富岡 90-40

■<https://hagitets.co.jp/>

好きだからこそその探求心
ものづくり女子が挑む製造業

私は、大好きなもののづくりに関われる仕事を指し、この会社に出会えました。未経験な上に大学で学んだ分野ではなく、不安を持ちつつの入社でした。しかし、現場の先輩からの基礎知識のレクチャや機械の使い方、製品についての細かな説明に加え、私からの質問も丁寧に答えてくれたので、安心して仕事に臨むことができました。

製品は受注生産で、多品種で1個から製造できる体制をとっています。中でも私は金属加工を担当していて、加工したい素材を切削していく機械のオペレーションを行っています。まずは製品図面から加工のためのプログラムを組みます。次に素材を機械にセットして加工スタート。素材がどんどん形を変えていく様子を見ると仕事の手応えを感じますし、切削音を聞きながら微調整する作業が楽しいです。製品が完成した時の感動は、なにものにも代えられません。

金属の種類や混合比率がそれぞれ異なる合金素材を使用するので、切削速度の調整は数値だけの判断ではなく経験から見出す部分もあって難しいと感じます。しかし、同時にやりがいも感じられる工程でもあるので、今後たくさん経験を積み、さらに高度な加工技術を身につけていきたいです。



Love 栃木県!

小さい頃からよく行く鹿沼市の富士山公園は、四季も感じられて眺望も抜群です！運が良ければスカイツリーが見られます。コーヒー好きなのでカフェ巡りも楽しんでいます。

DATA :

株式会社生晃

上澤圭佑さん 20歳 / 2019年入社 / 加工課所属

当社ではシステムキッチンをはじめとした住宅設備機器を製造しており、私は鏡板や扉の木口にシートを貼る「縁貼り」という工程を担当しています。入社して感じたのは、学生と社会人の責任感の差です。学校のテストは100点を取らなくても許されますが、仕事においては許されず、一生懸命作っても不具合が見つかった瞬間に0点になってしまうという厳しさに緊張感を覚えました。それでもミスをしてしまった時には、その原因とミス防止対策を上司と一緒に考えてくれてとても良い環境だと思っています。ただ作業を繰り返すだけではなく、一人ひとりが会社をさらに良くしようと、常に改善の意識を持っていることも、ここに入社できてよかったと思える点です。

この仕事には繊細な調整力が求められます。木材を使用しているため湿度の違いで厚みが変わったり、反りや伸びが出たりします。その変化を見極めて適切な調整を施すことはとても難しい工程なのですが、うまく対応できた時には非常にやりがいを感じます。今後は縁貼り以外の工程も勉強して様々な場面で力を発揮できるように、そしていつか部下ができた時にはしっかりと寄り添うことのできる人材になりたいです。



Love 栃木県!

自宅の目の前に大芦川があり、プライベートではそこでよく友人と釣りをしています。私が住んでいる県央エリアは買い物にも困らなくてとても利便性を感じています。

プロの緊張感と自然のメリハリで
仕事も生活も充実



< COMPANY PROFILE (企業情報) >

木工の街である鹿沼市で、システムキッチン、洗面化粧台、玄関収納のキャビネットを製造。一貫生産体制で短納期高品質の物づくりを実践し、オンリーワン企業を目指す。

■〒322-0026 栃木県鹿沼市茂呂 2604

■<https://www.seikou-sh.co.jp/>

DATA :

株式会社金谷ホテルベーカリー本社工場
齋藤摩耶さん 21歳 / 2021年入社 / 洋菓子所属



< COMPANY PROFILE (企業情報) >

日光金谷ホテルの前身金谷カッターズインが開業した明治6年より、時代の最先端としてパン食などの西洋料理を提供し、今も日光金谷ホテル伝統の味を守り続けている。

■〒329-1274 栃木県日光市土沢 992-1
■<https://www.kanayahotelbakery.co.jp/>

歴史ある地元ホテルの伝統の味を守り続ける責任と喜び

明治初期からの歴史を誇る「金谷ホテル」。私はその伝統の味を守り続けている。「金谷ホテルベーカリー」の洋菓子部門で働いています。「金谷アップルパイ」・「金谷チーズケーキ」といった定番ケーキは、昔も今も変わらない伝統のレシピでつくられます。私は包装や出荷の準備のほか、商品によっては成形も担当しています。この会社に就職したことで、「ケーキ屋さんになりたい」という保育園からの夢を叶えることができました。洋菓子部門は朝がとても早く、5時に勤務がスタートします。朝が弱い私は少し不安だったのですが、やりたかった仕事だったので、夢中で取り組んでいるうちに自然と身体が慣れていったように思います。

同じ商品を同じ味でつくり続けるのは、実はとても大変なことです。日々変わる温度や湿度の微調整が必要になります。誰がいつ食べても味が変わったということがないよう、正確に作り続ける責任があり、そこに大きなやりがいを感じます。製菓専門学校で、製菓衛生士という国家資格の受験資格を得たので、次は合格が目標です。資格を取得して商品開発に関わり、いつか「金谷ホテルベーカリー」に私がつくった新商品がお店に並ぶことが私の次の夢です。



Love 栃木県!

日光という全国でも有数の観光地ということもあり、県外から訪れるたくさんのお客様に私たちが作るパンをご提供できることがうれしく、とても誇りに思います。

DATA :

東武ワールドスクウェア株式会社

野尻小由里さん 18歳 / 2021年入社 / ゲストサービス所属

私は、入園チケットの販売やガイドツアー、インフォメーションの仕事をしています。人とコミュニケーションを取ることが好きだったので、学生時代から接客の仕事をしたと思っていました。入社後、先輩がペアになって2カ月間しっかり研修してくださったので、安心して仕事を覚えることができました。

ガイドツアーには、年配の方が多い場合や、お子様が多い場合など毎回全く異なる層の方が参加されます。その中で、どれだけお客様の心を掴んで楽しませることができるか、そう思ったことを考えると、とてもワクワクします。そして「楽しかったよ、ありがとう」と言ってもらったとき、大きな喜びとやりがいを感じています。

今は仕事に慣れることに一生懸命ですが、今後はお客様によりいっそう喜んでいただけるご提案ができたらと思っています。大きな展示物は近くに寄って、下から上に向かって撮ったり、お人形と同じ目線で撮ると、臨場感が溢れるリアルな写真が撮れます。そうしたポイントをお伝えしながら、心に残る楽しいツアーにしていきたいです。またポスターなど広告物の提案もできるような、周りの役に立てる人を目指しています。



< COMPANY PROFILE (企業情報) >

世界の歴史・文化的・芸術的・建築学的に価値のある建物・遺跡等を25分の1のスケールで精巧に再現することにより、博物館的な要素を持つ、観光・レジャー施設を運営する。

■〒321-2593 栃木県日光市鬼怒川温泉大原 209-1
■<http://www.tobuws.co.jp/>



Love 栃木県!

休日によく遊びに行くのが「道の駅うつのみやロマンチック村」。食べたり遊んだりした後は温泉でゆっくり。一つの施設で一日まるごと遊べるところが気に入っています。

DATA :

株式会社アオキシントック

鳥飼将太さん 25歳 / 2019年入社 / 高田工場所属



< COMPANY PROFILE (企業情報) >

単品部品加工、治工具などの設計・製作・組立、機械修理などを行う。高い技術力と最新の設備で、航空宇宙産業で使用される高精密度や、自動車部品の金型部品を製造する。

■〒321-4367 栃木県真岡市鬼怒ヶ丘 1-15-10
■<https://aokisym.tech/>

あたたかさや風通しのよい環境で生きる向上心

私は新事業の工場事務、購買を担当しています。また、顧客からの受注管理や、部品の見積もりなども行っています。製造業という堅苦しい会社を想像する方もいると思いますが、弊社はとてもアットホームな雰囲気です。距離感が近い上司は私の提案を前向きに受け入れてくれたり、同僚も親しみをもって接してくれて、とても風通しがよい職場だと思います。

日々いろいろな部品の製造過程・方法を学べるので、ものづくりが好きな私にとって、とても充実した環境です。同じような部品であっても全く別の工程が必要で、製作難易度もそれぞれに異なります。これらを見積もりに落とし込んだり、手配するのは非常に難しい業務ですが、難しいからこそ、やりがいも感じます。

今後はこれまで培ったノウハウ、そしてこれから得る知識をもとに業務の効率化を目指したいです。例えば、アナログな事務作業を自動化することで、生産性の向上が見込めます。さらに、業務の標準化にもつながるので、私以外でも対応できるようにになります。スキルをどんどん広げて、成長していくことで、この会社でもっといろいろな業務に携わりたいと思っています。



Love 栃木県!

農家を営む同僚からいちごや同僚のご家族が育てた野菜、お米などを譲っていただくことがあり、ありがたいです！そんな温かみのある人とのつながりが、栃木のいいところ！

DATA :

株式会社トクシン電気

仙波冬花さん 22歳 / 2021年入社 / CAD課所属

私は、設計会社から送られてきた図面の内容、その中でも特に電気や空調などの設備設計部分を精査・調整する業務に携わっています。実は学生時代にバイト経験がなかったこともあり、働くというイメージがなかなかつかめなままの入社でした。しかし、各課の仕事内容やソフトの基本的な使い方を研修を通して学ぶことができましたし、先輩たちは些細な質問にも丁寧に答えてくださり安心しました。

業務では、主にCADという設計支援ソフトを使うことが多く、パソコンに向かってじっくりと取り組む業務は私の性分に合っていて毎日がとても楽しいです。さらに、こなせばこなすほどコツや要領もつかめてきて確実に作業スピードが上がっていることに、手応えと喜びを感じます。ただ、正確なパソコン操作が大切なのですが、案件ごとに図面が異なるので同時に臨機応変さも求められる点が難しく、まだまだスキルアップが必要です。

入社して間もないので、今からできるだけ多くの知識や技術をどんどん吸収し、少しでも早く戦力として信頼していただけるよう努めています。一人前になった時には、丁寧にレクチャーくださった先輩方を見習い、今後入社してくる後輩たちへの教育をしっかり行いたいです。



Love 栃木県!

住み慣れた土地で実家通いをしているので、ストレスのない日々です。車通勤は、公共機関と違って自分のペースがつくりやすく、ゆとりある生活につながっています。

じっくりパソコン業務も ゆったり地元生活も、自分にぴったり



< COMPANY PROFILE (企業情報) >

電気、空調、消火、給排水などの設備工事

■〒321-4357 栃木県真岡市下大沼 1-2-1
■<https://www.tokusin.co.jp/>

DATA :
シンテックス株式会社
太田友樹さん 27歳 / 2018年入社 / 製造部 溶接グループ所属



< COMPANY PROFILE (企業情報) >
医療機器 (X線CTスキャナー・超音波診断装置) や送変電機器 (開閉装置・変圧器)、福祉機器等の板金加工部品を、システム化した体制で、多品種少量生産する。
■〒329-1412 栃木県さくら市喜連川 1114
■https://www.syntex.co.jp/

住み慣れた土地でのびのびと技術を磨ける魅力

高校卒業後に、ご縁があって千葉県の金属加工業に就職しました。そこで加工技術を磨いてきましたが、やはり自分の住み慣れた土地である栃木県で働きたいという気持ちが強くなり、Uターン就職を決めました。私がシンテックス株式会社を就職先を選んだ理由は、前職での溶接経験を活かせると思ったからです。職場はとてもコミュニケーションがとりやすい環境で、仕事をひとつひとつ丁寧に教えてもらえることがうれしいです。資格取得制度も充実していて、新たなスキルアップに挑戦しやすい環境も魅力だと思います。
私の所属は製造部門の溶接チームで、主に医療関連機器の部品を担当しています。入社して実際に始めてみると溶接作業はとても難しく、慣れるまでに半年ほどかかりました。溶接の現場はとても暑く、体力が必要な仕事ですが、アルミなど難易度の高い素材の溶接が上手にできた時や、自分の作業スピードが上がった時にはとてもやりがいを感じます。今では、溶接工の道を極めることをモチベーションに日々励んでいます。
アーク溶接や半自動溶接の資格を取得済みですが、今後はステンレス溶接の資格にもチャレンジする予定です。たくさん資格を取得して、仕事の幅をもっと広げていきたいです。

Love 栃木県!
外で体を動かすことが大好きなので、休日は社会人野球の練習でたくさん汗を流して、野球のオフシーズンには鬼怒川でバスフィッシングをしたりして過ごしています。

DATA :
さくら市役所
齊藤直人さん 25歳 / 2019年入社 / 総務課所属

県外の大学への進学を機に外からの視点で地元を見たとき、さくら市の豊かな自然、人のあたたかみ、暮らしやすさを改めて感じました。だからこそ、大好きな地元で貢献できるような仕事がしたいと思うようになり、さくら市役所に就職しました。多岐にわたる課内業務の中で、私は行政事務として自治会や法規の担当をしています。自治会では、各世帯に配布する回覧物の取りまとめや、地元住民の方と協力して問題の解決策を考案。法規については、市で定めている条例や要綱等の制定や改廃を行います。どちらも多角的に物事を捉える力が必要なので、勉強になります。また、所属や役職を問わず何でも相談できる環境で、接遇や法律の基礎知識を学べる研修制度も整っています。近隣自治体と合同で行う研修も多いため、市内外を問わずたくさんの仲間を作ることができるのも魅力のひとつです。
市役所には、毎日多種多様な相談が寄せられてきます。ひとつひとつ真摯に向き合い問題が解決できたとき、市民の方からいただく「ありがとう」という感謝の言葉は、本当に心の底から嬉しく頑張る糧になります。5年後10年後は、地域や役所内でも頼れる職員として、欠かせない存在になりたいです。

離れたからこそ良さがわかる 大好きな地元で貢献したい



< COMPANY PROFILE (企業情報) >
2005年3月28日に塩谷郡氏家町・喜連川町が新設合併して誕生。人口44,375人(2021年8月1日現在)のさくら市の行政事務を担っている。
■〒329-1392 栃木県さくら市氏家 2771
■https://www.city.tochigi-sakura.lg.jp/

Love 栃木県!
さくら市はその名のとおり、春には至る所で満開の桜を楽しめます。また「喜連川温泉」は日本三大美肌の湯と言われており、私も時々疲れを癒しています。

DATA :
自治医科大学
萩原明世さん 26歳 / 2017年入社 / 総務部人事課所属



< COMPANY PROFILE (企業情報) >
「医療の谷間に灯りをともす」をミッションに地域医療を先導する医療人を育成する教育機関。北関東の高度急性期・急性期医療の基幹病院として高度で先進的な医療を提供している。
■〒329-0498 栃木県下野市薬師寺 3311-1
■https://www.jichi.ac.jp/

職種を超えたコミュニケーションで多様な職務を遂行

私は、生まれ育った下野市に少しでも貢献したく、自治医科大学の総合事務職として働き始めました。オリエンテーション後に、病院事務総務課での実務がスタートし先輩方のサポートで不安なく取り組むことができました。携わった業務は、委託スタッフの契約や管理、広報としてパンフレット作りを含めた病院のPR活動、全国の医師が集まる研修会の手配などです。想像以上に多くの職種と連携して進める仕事が多かったのですが、職種の壁を感じることなく協力して進められました。フォローアップ研修や面談、ポウリング大会などのレクリエーションもあって、上司や後輩とも分け隔てなく相談しやすい環境が助けになったと思います。
現在は総務部人事課へ配属が変わり、職員の人事や勤怠管理、採用試験などの業務を担当しています。休暇や休業制度についての問い合わせをはじめ、今まで以上にたくさんの方との関わりが増えました。そのため学内制度の理解を深め、時には法律に関することも調べながら先輩や関係機関に確認して、しっかりお応えできるよう心掛けています。数年後に部署異動した際にも、今までの経験で得た知識や自信を力に、視野を広げる機会にしていきたいです。

Love 栃木県!
自然豊かで過ごしやすく、都内へ気軽にへ行けるところがいい！地元の公園で季節を感じながら BBQ も楽しんでいます。ペーパードライバーを卒業して活動範囲が広がりました。

DATA :
曙フーズ株式会社
熊谷ひなたさん 22歳 / 2017年入社 / 販売部所属

私は、工場直売店や道の駅しもつけ内のテナントで、お菓子などの店頭販売をしながら充実の日々を送っています。ご来店されたお客様の接客がメインで、売れた商品の品出しや陳列の並べ替えなども業務のひとつです。
学生時代は部活動に専念していたので働くことは全くの未経験。そのため働くことへのイメージは漠然としていましたが、人が好きという理由で迷わず接客業を選びました。実は、入社前は人間関係がうまくいかとも不安でした。でも、優しく指導してくださる上司をはじめ、部署に関係なく気さくに話しかけてくださる先輩たちに囲まれているうちに、その悩みはすっかり解消されました。また、食事会や社員旅行などの交流、研修制度の充実や個人面談もあって整った環境なのも、安心して働ける大きな理由です。
お客様から「おいしかったよ」「また来るね」とお声がけいただいた時やリピーターになってくださった時、さらに目標売上を達成できた時にすごくやりがいを感じます。当店で並ぶかりんとうまんじゅう、おかきなどの商品は、地元の方に長く愛される素晴らしいものばかり。自分自身も知人に広めるなどして、さらに知名度を上げられるように貢献していきたいです。

人が好きで選んだ接客業 地元グルメを自信を持って販売



< COMPANY PROFILE (企業情報) >
日本一おいしいおかきやお菓子の製造と「しもつけやき(工場直売店、道の駅しもつけ店)」での店頭販売、ネット販売。また社会貢献活動やイベントも行う。
■〒323-0115 栃木県下野市下坪山 1714-1
■https://www.akebono.info/

Love 栃木県!
姪っ子とちのきファミリーランドやカンセキスタジアムでサッカー観戦をすることが多いです！料金も安く、リニューアルされたアトラクションと一緒に楽しんでいます。

DATA :

株式会社早川工業

野中悠多さん 31歳 / 2016年入社 / 総務部所属



< COMPANY PROFILE (企業情報) >

総合エンジニアリング事業、品質サポート事業、製造派遣事業、安全・環境事業を含む6事業部体制を確立し、顧客へのきめ細やかなサービスを提供している。

〒329-0521 栃木県河内郡上三川町大字石田 2021-7
https://hayakawa-kogyo.jp/

地元企業の可能性を信じてのUターンは大成功

都内の大学に通っていましたが、就職活動を通して栃木には可能性を感じさせる優良企業がたくさんあることを知り、Uターンを決めました。現在のご縁あって、幅広い分野のものづくりに対応できる早川工業に勤めています。

私は、総務部で、取引先の労務管理や一般事務、工場との連携調整などを担当しています。他にも打ち合わせ用の資料作成や、ITインフラ整備など、社内の様々な困りごとを解決する立場でもあります。また最近では、若手人材不足の問題に、ITやDXといったこれからの時代に合った方法を用いた対策も練っています。

入社前は現場の社員とうまくコミュニケーションをとれるか不安でしたが、実際にはみんなとても気さくで、アットホームなあたたかい会社だと感じています。過去には製造現場を担当したこともあり、そこで得た知識は、工場とのスムーズな連携調整に活かしています。今後は、会社全体がさらによく機能するように、製造現場と管理部門の橋渡し役として業務効率化の実現を目指していきたいです。入社してまだ5年ほどですが、様々な経験をたくさん積んで自分の成長につなげられることは、弊社の大きな魅力のひとつと思っています。



栃木は自然が豊かでリフレッシュできるスポットがたくさん！首都圏エリアへのアクセスの良さも魅力的です。大型ショッピング施設もあるので生活に困りません。

DATA :

株式会社アール・ティー・シー

高橋遼平さん 31歳 / 2020年入社 / 購買課所属

人柄のよい仲間と囲まれ興味のある分野で活躍

私は、もともと電子機器やその組み立てに興味があったので、研究から製品の開発、設計から完成商品製造まで多岐にわたる電子機器を取り扱うこの会社に魅力を感じ入社しました。また、社長をはじめとした社員の人柄の良さも入社を決めた大きな理由です。

入社当時は、生産業務に携わり、現在は購買を担当しています。受注内容を社内システムに入力したり、仕様に沿った材料や図面の手配、見積作成などを行っています。取り扱う部品の多さや、限られた時間での納期調整は難しくもありますが、やりがいも感じています。調達業務はものづくりの出発点です。その責務の重要性を強く意識するようにしています。また、世界中から良質で安価な部品を調達するので、ここ栃木にいなながらもグローバルな視点を持つことは、とても誇らしく思います。

より高い顧客要望に応え、さらなる信用を得られるように日々自ら積極的に学んでいます。弊社には様々な職種があります。機会があれば、今の知識と経験を活かしながら社内の別の業務にも携わりたいです。そして一気通貫できる知識とスキルをもって幅広い仕事をこなし、顧客や地域社会、会社に貢献できる人材を目指しています。



< COMPANY PROFILE (企業情報) >

医療・介護、産業機械・ロボット電装、輸送機器電装など多岐にわたる電子機器の回路開発・基板設計・ソフト開発・構造設計。これらをワンストップサービスで提供している。

〒329-0611 栃木県河内郡上三川町大字上三川 3948
http://www.rtc-corp.co.jp/



自宅は小山市、勤務地が上三川町です。週末の仕事終わりには、そのまま宇都宮市街に出かけて楽しめるのがうれしいですね。「1週間お疲れ様」と、自分へのご褒美です！

DATA :

株式会社小金建設

☎: 小金将輝さん 29歳 / 2020年入社 / 総務部所属
☎: 三ツ木清人さん 20歳 / 2018年入社 / 土木部所属



< COMPANY PROFILE (企業情報) >

鉄骨、鉄筋コンクリート、および木造による建築工事。公共工事を中心とした土木工事など、ICTを含めた最新技術にも力を入れ、地域に愛される企業を目指している。

〒321-3304 栃木県芳賀郡芳賀町大字祖母井 763-3
http://www.kogane8.jp/

快適な暮らしを提供する公共事業を中心に地域貢献

小金将輝さん

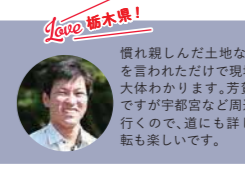
父が社長を務める弊社で、経理を担当しています。明治時代から100年以上続く会社で、このまま私が継いだ場合は6代目となります。プレッシャーを感じながら働いていますが、今はとにかく現場に出て知識を蓄積することに努めています。この仕事のやりがいは自分達が関わった仕事によって、地域の皆様に快適な暮らしを提供できることです。特に、この会社は長い年月とともに培ってきたお客様からの信頼や実績が強みなので、先代達が残してきたものを次の世代に託していけるような技術者、経営者になることが今後の目標です。

三ツ木清人さん

私は総合建設業の弊社で土木関係の仕事をしています。私は主に、道路工事や上下水道工事の担当です。入社前は専門知識もなく不安でしたが、丁寧に教えていただき相談もしやすい環境で必要な資格が取得できました。また、福利厚生や手当も整っていると思います。作業は、天候に大きく左右されることも多く大変なこともありますが、私はものづくりが好きなので、道路を作ったり、建物を建てたりしている過程や完成した時の達成感がやりがいになっています。今後は、さらに資格を取得し技術の向上を目指し会社に貢献したいです。



宇都宮と芳賀町を繋ぐライトライオン(次世代型路面電車)の開業がとて楽しみます！全国からたくさんの方に見に来てもらえる、素敵な観光スポットになると嬉しいです。



慣れ親しんだ土地なので、地名を言われただけで現場の場所も大体わかります。芳賀町が中心ですが宇都宮など周辺地域にも行くので、道にも詳しくなり運転も楽しいです。

DATA :

芳賀町社会福祉協議会

加藤航太さん 25歳 / 2019年入社 / 地域福祉係所属

地域住民の暮らしのために働く夢を叶えて

私が働く社会福祉協議会は、行政や関係機関と連携し地域住民の協力を得ながら福祉事業を実施しています。町民の誰もが住み慣れた地域で安心して生活し続けられるように、各種相談に応じ、相談者の支援とともに、必要に応じて関係機関へ働きかけることが仕事です。さらにこれらを通し、他者理解と助け合いの普及啓発を進めています。

私は地域福祉係に所属しており、身体障害者福祉会や各種ボランティア団体への支援、フードバンク事業、日常生活自立支援事業などが主な業務です。その他にも、経済的に困っている方へのお金の貸付相談や親子の孤立予防のため地域の方と交流できる居場所づくりに取り組んでいます。

勤めて3年目になりますが、相談を受けても支援に結びつかないケースもあり難しさを感じる場合があります。そんな時に直属の上司はもちろん、係を越えて声をかけてくれる先輩方からのアドバイスにとっても助けられています。

事業の実施や相談を通して様々な方々と出会い、そこから沢山の気づきや学びがあります。町民の方から「安心した」「良かった」と言われると非常に嬉しくやりがいを感じます。聴くこと、学ぶこと、笑顔でいることを意識して仕事に励み、職場だけではなく町民の方からも安心して相談される職員になりたいです。



鹿沼市にある古峰神社は、五穀豊穡や火防の神として人々の信仰を集めています。別名「天狗の社」とも呼ばれており、神社内にある大天狗と烏天狗の面が見どころです。



< COMPANY PROFILE (企業情報) >

芳賀町の地域福祉を推進するために設立された社会福祉法人。町民の福祉課題を解決するため、地域の方々や福祉関係者、団体と協力し、活動を推進する。

〒321-3307 栃木県芳賀郡芳賀町祖母井南 1-6-1
https://schit.net/hagamachi-shakyo/

DATA :
株式会社北研
 遠藤章成さん 23歳 / 2020年入社 / 製造部所属



< COMPANY PROFILE (企業情報) >
 菌種の品質管理、最新技術、万全のバックアップ体制で、菌床しいたけシェア No1。「栽培者が有るから会社が在る」を社是に、きのこ類の生産販売を行う。
 ■〒321-0222 栃木県下都賀郡壬生町駅東町 7-3
 ■https://www.hokken.co.jp/

環境の良さと温かな雰囲気 興味あることへの迷いなき決断

私は、菌床しいたけ栽培の国内シェア50%を占めている、きのこの総合メーカーで働いています。弊社では、品種開発・栽培技術開発・種菌製造・種菌販売・栽培資機材販売・栽培プラント施工などきのこ栽培に関連する一連の業務を行っています。もともと菌類に興味があり、大学で学んだことを活かしたいという思いから、(株)北研でのインターンシップに参加しました。実践を通して仕事内容を体験し、社内の雰囲気も知ることができたため、不安なく入社を決めることができました。

現在、私は製造部の菌種品質管理係に所属しており、原材料や種菌に関する検査、工場内のクリーン度を確認する検査などを主な仕事内容として、業務に従事しています。菌は生物であるため、思うように管理することが難しいのですが、部署として「お客様に安定した品質の良い商品を提供する」という明確な目標に向かって、製造に取り組んでいます。私自身、どんな方法で管理したら元気になるのか、異常が発生した際には何が原因なのかを考え、工夫を凝らしながら、再発防止の対策をしていくことにやりがいを感じています。また、担当業務以外にも興味のあることに挑戦することができ、自ら発言がしやすい環境なので、広い視野で今後も積極的に色々な業務に関わっていきたいと思っています。

Love 栃木県!
 宇都宮市の栃木県総合運動公園内に開場した「カンセキスタジアムとちぎ」は、魅力的な施設です。私自身、今も陸上競技を行っているので会場としても注目しています。

DATA :
株式会社トミーテック
 井波泰平さん 25歳 / 2021年入社 / 管理部経理課所属
 谷口双葉さん 20歳 / 2021年入社 / 生産技術課所属

互いに刺激し合う、 地元出身の同期ふたり組み

井波泰平さん
 私は管理部の経理課で、支払い業務の一部を担当しています。外部委託先への支払いなど様々な伝票の書き起こしや、パソコンの会計ソフトに入力する作業が中心です。専門学校で学んだ簿記がどこまで通用するのか不安でしたが、上司が丁寧に教えてくれるので今では安心して仕事ができます。大きなお金が動く部署なのでプレッシャーを感じますが、その分やりがいも感じています。今後はいち早く現場に慣れ、任せられている仕事を通してたくさんの経験値を積みながら、会社の財務分析ができるスキルを習得することを目指していきたいと思っています。



谷口双葉さん
 私は鉄道模型製品に必要な金型の工程に、技術職として携わっています。主な業務は金型の分解や組み立て、メンテナンスなどですが、今は部品研磨やねじ加工などの業務も先輩の指導のもと取り組むことができます。製品には0.01mm単位での精度を求められるので、その加工に携わることに責任を感じます。だからこそ、日々の業務を通して知識や技術を吸収し、対応できるようになっていくことが増え、とてもやりがいを感じます。今後は、工作機械の操作や設計ソフトでのプログラミングなどを学び、身につけて、マルチな人材を目指していきたいです。

Love 栃木県!
 アウトドア派なので、鬼怒川温泉オートキャンプ場や川釣り場が近くにあり、恵まれた環境だと思っています。また、オリオン通りのグルメ巡りも好きです。

Love 栃木県!
 小学生の頃から慣れ親しんでいる「大谷資料館」、神秘的な雰囲気にとっても感動した記憶は今でも鮮明に覚えています。まだ一度も行ったことがない方にもオススメです！

< COMPANY PROFILE (企業情報) >
 タカラトミーグループで唯一、国内工場での生産ラインを持つメーカー。企画からサービスまで一貫したシステムで、精度の高い製品を仕上げる。
 ■〒321-0202 栃木県下都賀郡壬生町おもちゃのまち 3-3-20
 ■https://www.tomytec.co.jp/

DATA :
道の駅たかねざわ 元気あっぷむら
 田代茉穂さん 24歳 / 2020年入社 / 料飲課所属

栃木ならではのレジャー & オイシイ体験をサポート



< COMPANY PROFILE (企業情報) >
 滞在型の道の駅として、行きたくなる・ここにしかない空間をテーマに、温泉・グランピングなどのレジャー施設、レストランや直売所の運営、イベント開催も行う。
 ■〒329-1212 栃木県塩谷郡高根沢町上柏崎 588-1
 ■https://www.genkiupmura.com/

私の働く「元気あっぷむら」は温泉施設をもとに、栃木県で25番目の道の駅としてリニューアルしました。まさに記念すべきその年に入社し、敷地内に併設されるレストランのホールを担当しています。スタッフみんながイキイキとしていて、とても働きやすい職場です。

お料理の配膳や接客はもちろん、商品の発注や棚卸、アンケート集計を参考にした改善提案などにも携わっています。大自然を感じられるグランピングのほか、地元食材を豊富に取りそろえた直売所は好評で、ご来場目的が多様化しています。今までは違う層のお客様も増加し、他部署と連携をとる機会も増えています。また、リピーターさんになっていただいたり、お客様からの「おいしかったよ」というお声がけがとても嬉しく励みになります。

レストランは、40名以上のお客様をお迎えできる広いホールなので、より広い視野で観察、気配りをする中で、ご要望に先回りしたサービスをご提供できるよう心掛けています。レストランの忙しいピーク時間帯に優先順位を付けて動くという点は難しく感じますが、これまでの経験を活かしながら段取り良く動き、お客様の満足度を高めていけたらと考えています。

Love 栃木県!
 お気に入りには宇都宮市の大谷エリアで、幻想的な空間が広がる採掘場や近くのリラクゼーションできるカフェはマスト。高根沢にあるバイク神社として有名な安住神社は自慢のスポットです。

DATA :
株式会社スマイルゲート
 飛田拓樹さん 36歳 / 2016年入社 / 理容室 rocket 所属

人のあたたかさ、 「ありがとう」が最高のやりがい

私は茨城県出身なのですが、縁があってこれまでに埼玉や茨城、栃木と拠点を変えながら理容師の仕事は18年続けてきました。現在はここrocketの店長を務めています。私が入社した時に、rocketはオープンして10年ほど経っていました。当時、集客にいまい伸び悩んでいる部分があり、店内の雰囲気など私の力でもっと改善できる点に着目し入社を決めました。就職するまで理美容業界は個性の強い人が多いのかなと思っていたのですが、実は素直に話を聞ける人が多くコミュニケーションのとりやすい職場です。

この仕事のやりがいは、自分の接客したお客様から直接「ありがとう!」と言ってもらえることです。お客様一人ひとり求めるポイントが異なるので、そこを掴むのがとても難しいのですが、ご要望のイメージに応えられた時には大きな達成感を味わえます。そして経営者として自分の好きなスタイルでお店を作っていることも楽しく仕事をやる上で大きなモチベーションになっています。これからはネットやSNSを最大限に活用して、お店の魅力をどんどん発信して、多くの方に知っていただきたいと思っています。



Love 栃木県!
 近所にある「イタリア食堂 ヴェッキオ・トラム」さんがお気に入りのお店です。どの料理も最高においしくて、シェフの人柄も素晴らしい!よく食べに行っています。

< COMPANY PROFILE (企業情報) >
 カット、シャンプーをはじめ理容室ならではの襟利りや顔剃りなどのサービスを提供。日々技術と接客を磨き、地域に根ざした昔ながらのヘアサロンを目指している。
 ■〒329-1232 栃木県塩谷郡高根沢町光陽台 1-1-2
 ■http://hairsalon-smilegate.jp/

01 宇都宮市

利便性の高さと自然の豊富さが自慢。LRTの開業でますます便利に！
「共働き子育てしやすい街」で全国2位を獲得！充実した子育て支援制度でサポートします。
2023年のLRT(ライトライン)が開業予定で街の魅力がますます高まります。



02 鹿沼市

人と人をつなぎつけて、移住者の受入れも活発な人情味あるまち
2つの鉄道と高速道路により都内からの交通アクセスにとても優れている鹿沼市。
市街地から20分も車を走らせれば緑豊かな山々と清流に触れることができるまちです。



03 日光市

世界遺産をはじめ、魅力的な資源が多く存在するまち
観光客数年間1,200万人を誇り、「市町村魅力度ランキング第10位(2019)」の日光市。
近年起業する移住者が増加中で、起業・創業支援サロンで起業家をサポートしています。
※掲載の写真は「フォトコンテスト入賞作品」です。



04 真岡市

農業・工業・自然、すべてが調和した「日本一のいちごのまち」
「日本一のいちごのまち」として知られる真岡市には、6つの工業団地に大手企業を含んだ約90社が操業中。女性が働ける場所もたくさんあります。また、県内最大級の都市公園である井頭公園をはじめ、こどもの遊び場が充実。市民一人当たりの都市公園面積は県内1位。



05 さくら市

子育て世帯に選ばれるまち。移住者コミュニティも3ヵ所あり。
年少人口(0~14歳)比率が県内トップクラスであり、子育て世帯に選ばれるまちです。移住者コミュニティが3ヵ所あり、希望のライフスタイルに合わせた生活を満喫できます。
また、日本3大美肌の湯として知られる喜連川温泉が気軽に楽しめるのも魅力です。



03 日光市



▲日光杉並木(日光市)

▼大谷資料館(宇都宮市)

02 鹿沼市

▼東雲橋の風景(壬生町)

09 壬生町

▲彫刻屋台展示館(鹿沼市)

▲道の駅しもつけ(下野市)

地域資源と魅力をご紹介
県央地域6市4町
魅力MAP

昔からかわらない街並みもあれば、新しいカフェが集まるスポットもある。
都会へのアクセスは良好だけど、里山での豊かな自然も満喫できる。
それぞれの地区にある魅力のほんの一部をご紹介します。



01 宇都宮市

▲道の駅きつれがわ(さくら市)

05 さくら市

10 高根沢町

▲御料牧場(高根沢町)

▼2022年オープン予定 宇都宮駅東口交流拠点施設(宇都宮市)

08 芳賀町

▲2023年開業予定 LRT(ライトライン)(宇都宮市・芳賀町)

▲田園風景(芳賀町)

07 上三川町

04 真岡市

06 下野市

▲白鷺神社(上三川町)

▲真岡木綿会館では、伝統の機織り体験もできる。(真岡市)

全国住みよさランキング 北関東第1位！
人口1人当たりの医師数が全国第1位の充実した医療環境、こども医療費は18歳まで無料など、充実した支援制度や教育施設が充実。コンパクトなまちでありながら、交通利便性もよく、全世代が安心して住み続けることができるまちです。

全国「強いまち」ランキング 県内トップ！
自然災害にも強く、財政面でも安心な「強いまち」県内トップの上三川町。
商業・工業・農業のバランスの取れた住みやすさが魅力です。日産栃木工場をはじめ、多くの企業が立地しています。

LRTが2023年に開業予定。交通アクセスが便利に！
LRT(ライトライン)が2023年に開業予定。交通アクセスが良くなります！
日本一と言われる美しい里地里山の自然環境の中で快適に過ごせます！
子育て環境の充実にも力を入れており、保育園・認定こども園は待機児童0、高校生まで医療費無料と、子育て世代にも人気のあるまちです。

「獨協医科大学」を核とした医療の町です！
壬生町は、医師数全国5位、小児科医師数全国6位の「獨協医科大学」を核とした医療の町。住み続けたい町として住民意識調査では88%の人が住みやすいと回答しています。北関東自動車道の壬生インターチェンジ等を有し、壬生運動公園、東雲公園などの公園や緑地が充実した、便利で快適な緑都都市です。

豊かな自然と文化が楽しめるまち
まちの玄関口にあたるJR宝積寺駅は建築家隈研吾氏が設計。東口ちよつ蔵広場では、マーケットやライブ演奏などさまざまなイベントが開催される。皇室用の農畜産物の生産などを行う牧場「御料牧場」、手ぶらで贅沢なアウトドア体験ができる道の駅「道の駅かねざわ元気あつむら」、創業したい人向けのお試し創業施設「クリエイターズデパートメント」などの、どかな自然と文化やレジャーが楽しめるスポットがたくさんあります。

06 下野市

07 上三川町

08 芳賀町

09 壬生町

10 高根沢町