

# 市政に対する 一般質問

各質問議員の  
QRコードからは、  
それぞれの一般質問の  
動画をご覧いただけます。



佐々木 重信 議員

- 二宮地区へのインターチェンジについて
- 真岡市都市計画マスタープランの改定について
- 公有財産について
- 公共施設再配置について
- 市制施行70周年記念事業について
- 複合交流拠点整備事業について
- 将来の地域農業のあり方を示した地域計画の策定について
- 真岡市いちごサミット基金条例の一部改正について



一般質問はこちら

## 二宮地区へのスマートインターチェンジ整備の早期実現を

### 質問

二宮地区へのインターチェンジ整備は、芳賀地区と真岡市東部地区の発展にとって欠かせないものと考えます。令和5年9月議会では、スマートインターチェンジの整備について検討するという答弁をいただき、深い敬意と感謝の気持ちでいっぱいです。

一日でも早い実現を期待していますが、その後、整備に向けて、どのような検討がなされ、どのような手順を踏もうとしているのか伺います。

### 答弁

昨年度から栃木県との協議を進めているほか、令和5年8月には国土交通省宇都宮国道事務所と、設置に向けた協議を行いました。

また、令和5年11月には、国から事業化の認可を得ている先進自治体の視察を行うとともに、「栃木県スマートインターチェンジ・追加インターチェンジ整備促進協議会」に加入するなど、設置に向けた協議や検討を進めています。

※栃木県スマートインターチェンジ・追加インターチェンジ整備促進協議会…県内における高速道路へのスマートインターチェンジ等の整備促進を図ることを目的に県内12市町で組織される協議会。



麦倉 竹明 議員

- 二宮運動場について
- 公共交通整備について
- 学校周辺の安全確保について
- 防災関係について



一般質問はこちら

## 二宮運動場にスケートボード専用パークを

### 質問

二宮運動場はとても広く、周辺に民家も少なく自然を感じられるとても良い運動場です。筑西市や下野市からの来場も期待できるとともに、国道294号や国道4号からも道1本で来られる好条件の位置にあります。

北には井頭公園、中央には総合運動公園があり、本市の新たな顔となるよう二宮運動場にスケボーパークを整備し、子ども達も遊べるような親しみやすい運動場にしたいと考えています。

### 答弁

二宮運動場の整備については、現在、新たな施設の設置・整備の計画はありません。

しかしながら東京オリンピックを契機として、スケートボード等のアーバンスポーツの人気の高まっており、近隣市町での新たな施設整備の動きもあるので、既存施設の改修や更新時期にあわせ、スケボーパークも含め、特色のある施設整備について、社会情勢の変化や市民ニーズの把握などの検討していきます。



荒川 洋子 議員

- 物価高騰対策について
- 真岡鐵道の現状と課題について
- ウイルス性肝炎の検診について
- 母子手帳と障害者手帳のアプリ導入について
- 教員のなり手不足解消について



一般質問はこちら

## 真岡鐵道の経営健全化を図るための対応策は

### 質問

真岡鐵道は乗客が減る中で大量輸送ができ、通学などには欠かせず、車を運転できない高齢者の足でもあります。

優先されるべきは利用者住民の暮らしであり通院や買い物の便など、暮らしやすさの一致点を見いだし、日々安心して活動できる場を継続してもらいたいと思っています。

真岡鐵道の経営の健全化を図るうえで、今後の課題への対応策について、どう考えているのか伺います。

### 答弁

真岡鐵道経営計画では、沿線の人口動態や利用者数の推移を踏まえ、利用促進及び増収の取組を計画し、計画的な施設の修繕や更新、効率的な人員配置による人件費の抑制など、最小の費用で最大の効果が図れるよう計画しています。

そのうえで、年間の収支を算定し、不足する財源は、将来にわたり持続可能な公共交通機関として運行できるよう、沿線自治体で支援していくこととしています。

※真岡鐵道経営計画…真岡鐵道(株)、栃木県、茨城県及び沿線2市4町で組織する「真岡鐵道経営支援協議会」が策定する鉄道の利用促進や施設の修繕整備など鉄道の活性化及び再生を目指すための計画。



星野 守 議員

- 農業行政について
- 防災行政について
- 教育行政について



一般質問はこちら

## RTK基地局整備計画の策定状況は

### 質問

令和5年度の施政方針重点プロジェクトとして、スマート農業の推進、ICT技術の普及や農業経営の効率化を図るため、ロボットトラクターやドローン等のスマート農業機械の導入費用の一部補助や、無人農業機械の位置情報を補正し高精度な自動機械操作を可能とするRTK基地局整備計画の策定が挙げられています。

RTK基地局の整備計画策定の進捗状況を伺います。

### 答弁

市内農業者の状況を把握するため、令和5年6月にアンケートを実施しました。その後、スマート農業に関する学識者や情報通信メーカー、先進事例を有する団体等にヒアリングを行い、本市におけるRTK基地局の設置数や設置場所の検討に加え、農業機械との汎用性の確認、運用面についての検討を進めています。

今後は令和6年1月を目途に整備計画を策定し、令和6年度中に設置する計画で準備を進めていきます。

※RTK基地局…農業機械の自動運転で高精度の位置補正情報を取得することができ、農作業に不慣れなオペレーターでも熟練者と同等の作業が可能になるなど、農作業の効率化や省略化に加え担い手不足解消に効果が期待できるもの。



春山 則子 議員

- 買い物難民対策について(移動スーパー)
- 男女共同参画・女性活躍への取り組みについて
- ラーケーションの導入について



一般質問はこちら

## 「ラーケーションの日」導入を

### 質問

総務省調べによると、仕事を持つ人の半数近くが土曜日に、3割近くが日曜日に働いているとのこととです。

確かに土・日曜日が休みの保護者ばかりではなく、両親と一緒に旅行をしたいと思う子どももたくさんいると思います。家族と旅行することも大切な時間であるはずとです。

保護者が申告すれば欠席扱いにならず、家族旅行が楽しめる「ラーケーションの日」を導入してはどうか伺います。

### 答弁

「ラーケーションの日」の導入は、学校外でも学べる場を豊富に設定するだけでなく、学習環境として整備することが必要となります。

また、「ラーケーションの日」を取得できない家庭もあることや、休んだ分の学習の補充が十分できるのか、といった課題も考えられます。

これらのことを踏まえ、本市としては、愛知県などの実施状況や栃木県の動向を注視していきます。

ラーケーションの日…保護者が休みとなる平日に、子どもの関心にあわせた探究的な学習活動を保護者が一緒に行うことで、子どもが欠席にならないようにする制度。



中村 和彦 議員

- 教育分野の諸課題について
- 産業分野の諸課題について
- 公共施設の整備及び有効活用について
- 体育施設の整備及び有効活用について



一般質問はこちら

## 有害鳥獣対策報償金の拡充を

### 質問

令和4年はクマが全国各地で出没し、イノシシについても増加傾向でした。

本市の有害鳥獣対策報償金については、令和4年度からイノシシ1頭当たり13,000円に増額されました。近隣の茨城県桜川市の報償金が1頭当たり24,000円であることを考えると、まだまだ拡充の余地があります。

有害鳥獣捕獲の担い手確保のためにも、報償金の拡充を検討すべきではないでしょうか。

### 答弁

有害鳥獣対策報償金については、有害鳥獣の駆除に関する担い手確保の観点から、令和4年度にイノシシ1頭当たり2,000円増額し、13,000円としたところです。

今後も近隣市町の状況を踏まえながら、報償金の拡充について検討していきます。



添野 郁 議員

- カーボンニュートラル実現に向けた取り組みについて
- 工業の振興について
- 労働力の確保について
- 放課後子ども教室の運営について
- 科学教育センターの業務終了に向けた対応について



一般質問はこちら

## カーボンニュートラルの実現に向けて

### 質問

真岡市が、「ゼロカーボンシティ」を目指していくためには、市役所だけでなく、全市民、事業所を含めたオール真岡体制での取組が求められます。そのためには、行動計画やロードマップなども示さなければならないと思います。

そこで、カーボンニュートラルの実現に向けて、「地球温暖化防止実行計画（区域施策編）」などを策定し、取り組む必要があると思うが、どのように考えているのか伺います。

### 答弁

現在、市の環境に関する各種施策は、第2次環境基本計画に基づき実施しています。次期第3次環境基本計画が令和7年度末までに策定予定となっているので、その中に区域施策編を盛り込み、策定していきたいと考えています。

これら一連の計画策定により、市民・事業者・行政が一体となって、カーボンニュートラル実現を目指していきます。

カーボンニュートラル…二酸化炭素をはじめとする温室効果ガスの「排出量」から、植林、森林管理などによる「吸収量」を差し引いて、合計を実質的にゼロにすること。



飯塚 正 議員

- 地方創生臨時交付金の重点支援地方交付金について
- 新型コロナウイルス感染症とインフルエンザ感染症対策について
- 真岡市消防団員の定数の見直しについて
- 真岡鐵道・西田井駅の管理について
- 赤堀川公園の管理について



一般質問はこちら

## 真岡鐵道・西田井駅に安全対策を

### 質問

令和4年11月中旬頃、「西田井駅の東側駐車場からホームに向かって車が突っ込んだ」との話を聞き、現地に行ったところ、突っ込んだ跡がはっきりと分かる事故がありました。犯人は分からないということで、擬木の柵が一部分破損していました。

今回で2度目の事故なので、頑丈な防護柵を設置するといった対策をする必要があるのではないかと伺います。

### 答弁

西田井駅舎に隣接する駐車場から、アクセルとブレーキの踏み間違いと考えられる駅ホームへの侵入事故が、本年11月と平成24年2月に発生しています。

西田井駅の駐車場は、車輪の車止めが設置されていますが、駅ホームに向かって駐車することから、このような事故が発生したと考えられるため、地元の西田井区や真岡鐵道と調整を図りながら、必要な安全対策を講じていきます。



大隈 広郷 議員

- 市民サービス向上について
- 農業支援について



一般質問はこちら

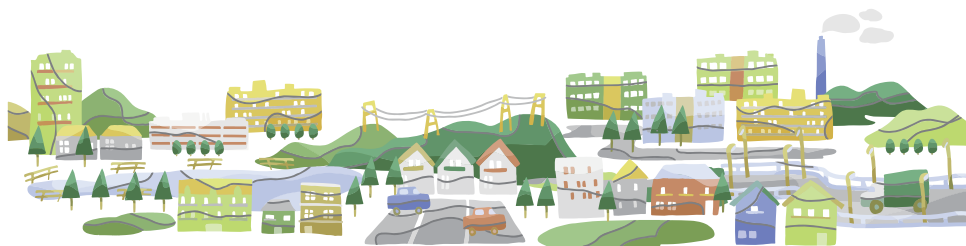
## 「みどりの食料システム戦略緊急対策」の取組は

### 質問

国が想定する令和5年度補正予算に盛り込んだ「みどりの食料システム戦略緊急対策」については、真岡市として、どのような取組を考えているのかを伺います。

### 答弁

国の令和5年度補正予算「みどりの食料システム戦略緊急対策」事業の活用にあたっては、本市の取組に適応した事業メニューや農業者からの要望がなかったため、事業の活用は考えていません。





上原 チョー 議員

- 学校教育について
- 生成AIの導入について
- LRT最寄り駅等へのバス運用について



一般質問はこちら

## 芳賀・宇都宮LRT清原トランジットセンターへのバス路線接続を

### 質問

8月26日の開通以来、約2か月半後の11月15日に利用者数100万人を達成しました。

国内で75年ぶりとなる新規開業となった次世代型路面電車LRTについて、令和3年度の真岡市地域公共交通計画における芳賀・宇都宮LRT清原トランジットセンターへのバス路線接続の検討をしていましたが、現在はどのようなになっているのかを伺います。

### 答弁

令和3年度に行った需要調査では、清原トランジットセンターまでの路線を「利用したい」と回答した市民の割合は約9%でした。また、バス路線を導入する場合、年間約4千万円の財政負担が生じることなど、課題があることが分かりました。

これらのことから、LRT接続バス路線の運行は難しいものと考えていますが、LRTや既存路線バスの利用状況などを踏まえ、必要に応じて需要調査などを実施していきます。

## 議長が友好都市を訪問しました

ハーヴェー市(オーストラリア)で行われた友好都市締結一周年記念行事に参加するため、市長、教育長をはじめ、姉妹校締結20周年を迎えた真岡中や、長沼中・久下田中・物部中の生徒とともにハーヴェー市を訪れました。



歓迎会



一周年祝賀会



学校訪問  
(ハーヴェーシニアハイスクール)